



MARTENS

EEN HART VAN HOUT

Duurzaamheidsrapport
2023-2025

INHOUD

1. Voorwoord	3
2. Over Martens Hout NV	4
2.1 Waarden en visie	6
2.2 Over ons	8
3. Strategie en duurzaamheid	11
3.1 Risicoanalyse	12
3.2 Onze duurzame strategie	20
Pijler 1: Duurzame producten en oplossingen op maat	24
1.1 Een breed assortiment voor tevreden klanten	26
1.2 Online aanbod	28
1.3 Duurzame materialen	29
Pijler 2: Kwaliteit dankzij efficiënte processen	30
2.1 Kwaliteit voor tevreden klanten	32
2.2 Digitalisatie	33
2.3 Partnerships	34
Pijler 3: Inzet voor het milieu	36
3.1 CO ₂ -voetafdruk reduceren	38
3.2 Milieu-impact	48
Pijler 4: Mensgericht werken	50
4.1 Veiligheid en welzijn	52
4.2 Kansen geven	54
Doelstellingentabel	60

1 VOORWOORD

Beste lezer,

Duurzaamheid, je hoort het overal. Het is een mode-woord. Maar wel een belangrijk woord! Voor ons is het op het eerste zicht niets nieuws, want we werken al meer dan 115 jaar met het meest duurzame bouw materiaal. Bovendien zijn we als familiebedrijf bij uitstek gericht op de lange termijn.

Maar de wereld staat niet stil. De invulling van het begrip duurzaamheid evolueert ook. Het gaat erg breed en overspant bijna de hele bedrijfsvoering. Ook de regelgeving vanuit Europa verandert snel. Bedrijven moeten meer rapporteren vanaf 2026. Wij vonden het een goed moment om onze strategie eens te herbekijken en te ontdekken waar precies duurzaamheid vandaag al een plaats heeft, en waar we hier verder op moeten inzetten.

Voor jou ligt dus onze eerste echte duurzaamheidsbrochure, of beter een brochure over onze duurzame strategie. Want het éne is van het andere niet meer te scheiden. Elke goede strategie zal duurzaamheid

of ESG-aspecten (Environmental, Social, Governance) immers dienen te integreren. Precies dat hebben we de afgelopen maanden gedaan.

In deze brochure lees je hoe onze meer dan 80 medewerkers zich inzetten voor:

Duurzame producten en oplossingen op maat
Kwaliteit dankzij efficiënte processen
Inzet voor het milieu
Mensgericht werken

Deze brochure beschrijft wat we vandaag doen, maar ook wat we morgen nog meer of nog beter willen doen. We hebben een aantal concrete doelstellingen opgenomen die we willen uitwerken. We werken daar in alle transparantie aan verder. Samen bouwen we zo aan een mooie toekomst voor al je projecten in hout.

Ik wens je veel leesplezier toe en horen graag jouw feedback!

- Eric Martens, CEO Martens Hout NV
In naam van het hele team



2 OVER MARTENS HOUT NV

Heb jij ook een hart van hout?

Martens is hout, van binnen en van buiten en al meer dan honderd jaar. Of je nu een professional bent die op zoek is naar het perfecte materiaal voor een groot project of een particulier met een voorliefde voor het ambachtelijke karakter van hout, bij Martens Hout zit je goed. We leggen ons toe op de hoogste kwaliteit houtsoorten en zijn trots op onze passie voor hout en de opgebouwde expertise. We hebben de oplossing voor de houtvraagstukken voor bouwen, renoveren, decoreren en veel meer.

Hout blijft

Onze passie voor hout is er al 115 jaar en we kunnen geen enkele reden verzinnen om ermee op te houden. Martens heeft een verleden én een toekomst en dat is goed nieuws voor iedereen met een hart van hout. Van oprichter Constant in 1908, tot Eric, bedrijfsleider sinds 1998, is de familie Martens altijd trouw gebleven aan haar oorspronkelijke roeping: kwaliteitshout voor mensen die kwaliteit herkennen en appreciëren.

Sinds 1908 is de wereld van de houthandel aanzienlijk veranderd. Wat bleef, is de waardering van onze klanten voor de meerwaarde die Martens biedt. Door onze technologische vernieuwingen zijn we altijd klaar voor de nieuwste vragen en wensen.

Onze keuze om zelf te importeren en grote voorraden aan te leggen, zorgt voor een grote beschikbaarheid, een snelle levering en een gegarandeerde kwaliteitscontrole. En vooral: onze medewerkers lopen allemaal rond met een hoofd vol vakkennis, handen vol ervaring en een hart van hout.



WAARDEN EN VISIE

Wij willen de meest betrouwbare, toekomstgerichte en duurzame houthandel zijn waar je als klant terecht kan voor een breed aanbod, uitgebreid advies en oplossingen op maat. Deze ambitie willen we bovendien waarmaken vanuit onze langetermijnvisie, waarbij duurzaamheid en samenwerking binnen de keten centraal staan. Als familiebedrijf werken we toch net iets anders... en daar zijn we trots op. We vertrekken vanuit duidelijke waarden en streven ernaar deze zichtbaar te maken in onze relaties en in ons werk, zowel onder collega's als met leveranciers en klanten.

Eerlijkheid en integriteit

Eerlijkheid en integriteit vormen de basis voor onze samenwerking. We bouwen graag aan robuuste, langdurige en betrouwbare relaties, zowel met onze klanten als met onze leveranciers in de bredere waardeketen. Hierbij zijn transparantie, engagement en respect voor ons de sleutel tot succes.

Mensgerichtheid

Onze gedreven medewerkers zijn uit het goede hout gesneden en schragen het bedrijf. We hechten veel waarde aan onze familiale cultuur. Dit vertaalt zich in een vlakke structuur, openheid, no-nonsense communicatie, ondersteuning van iedereen en heel wat groei- en ontwikkelingsmogelijkheden. Daarnaast werken we allen elke dag opnieuw aan een veilige en gezonde werkomgeving.

Duurzaamheid

Hout is een hernieuwbaar materiaal met een ziel. Het helpt ons duurzamer te bouwen en verbindt ons met de natuur. Hout is onze levensader – wij respecteren het. Daarom kiezen we compromisloos voor hout uit duurzaam beheerde bossen en onderbouwen we dit met zoveel mogelijk FSC- en PEFC-certificeringen. Dit is ons engagement naar de volgende generatie.

Ondernemerschap

We streven naar continue innovatie, digitalisatie en verduurzaming van onze bedrijfsvoering en vestigingen. Zo kunnen we flexibel inspelen op de veranderende behoeften van onze klanten en de markt. Dat vertaalt zich in nieuwe producten en (online) diensten. Proactiviteit, werk zien liggen, goede ideeën uitwerken, ... het zijn zaken die ons kenmerken.

Kwaliteit

We bieden een breed gamma aan hoogwaardige producten, kwaliteitsvolle dienstverlening en advies aan onze klanten en partners. Door ons professionalisme en de aandacht voor kwaliteit streven we naar differentiatie binnen de houtsector, met als doel uit te groeien tot de meest betrouwbare keuze voor zowel onze klanten als partners.

”

Een boom plant je voor de volgende generaties. De boom die we oogsten is een geschenk van onze voorgangers.

OVER ONS



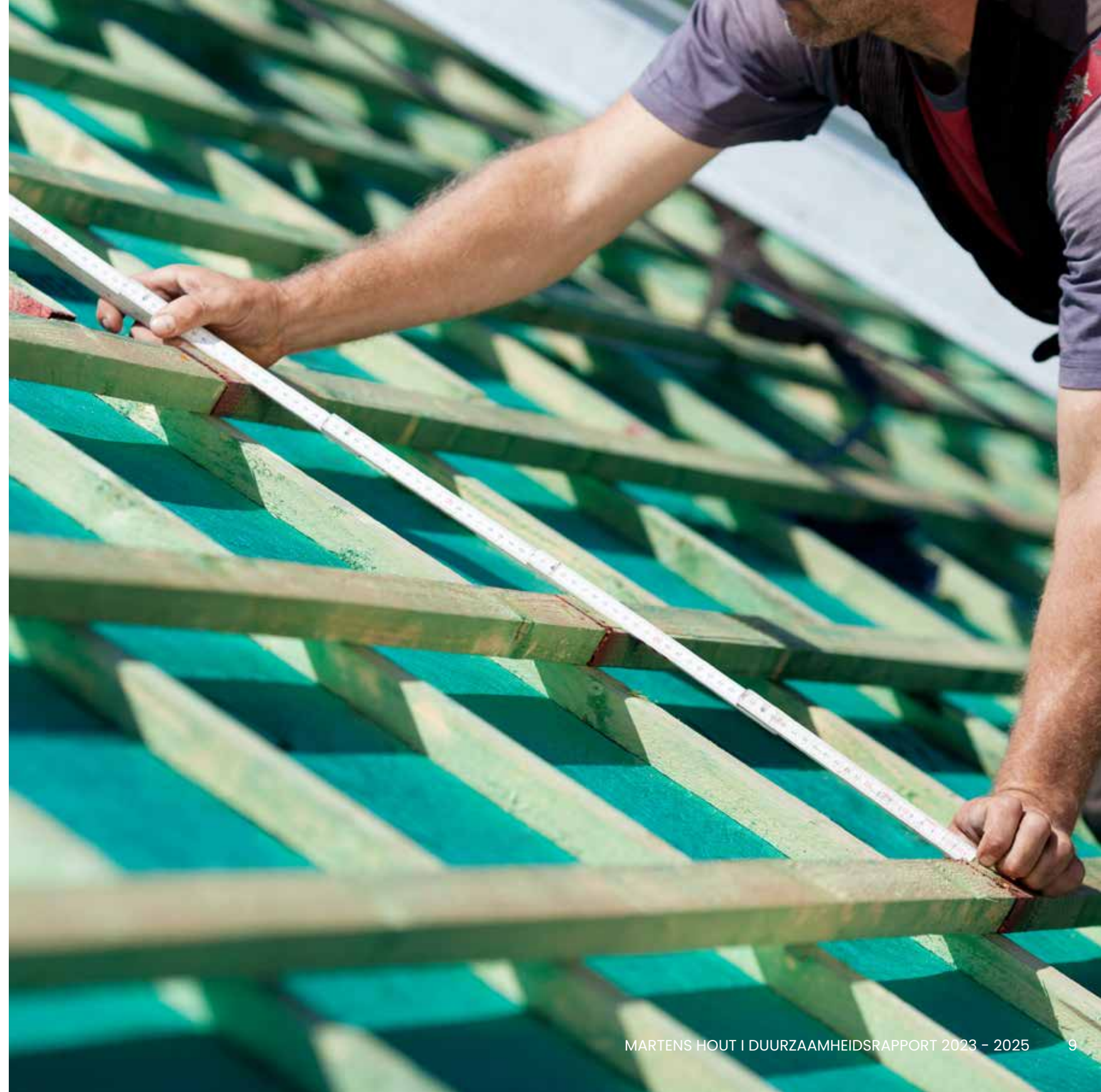
3 vestigingen



81 werknemers
49 bedienden / 32 arbeiders
20% vrouw / 80% man



115 jaar Martens Hout NV
Oprichting in 1908





3 STRATEGIE EN DUURZAAMHEID

We weten waarmee we bezig zijn. We kennen de sector. Al meer dan 115 jaar zijn we nauw verbonden met wat er met en rond hout gebeurt. Op regelmatige basis reflecteren we over waar we mee bezig zijn. Hoe de markt beweegt. Vandaag staat het thema duurzaamheid hoog op de agenda. Onze klanten verwachten acties van ons. Wij verwachten actie van onze leveranciers. De overheden en de banken stellen vragen. Kortom, er gebeurt wat. Voor ons is dat geen verrassing. Duurzaamheid zit in ons DNA als familiebedrijf.

De toegenomen aandacht voor duurzaamheid is enkel toe te juichen. Ze blijkt ook uit de Europese Corporate Sustainability Reporting Directive (CSRD). De CSRD is één van de drie pijlers van het Sustainable Finance plan, een Europees actieplan dat de verduurzaming van de economie beoogt. De richtlijn legt bedrijven gedetailleerde rapportageverplichtingen op, waarbij naast de financiële situatie ook de milieu- en sociale impact van de bedrijfsactiviteiten in kaart gebracht worden.

De European Sustainability Reporting Standards ('ESRS') vormen de technische handleiding voor deze rapporteringsverplichtingen. De richtlijn zal voor ons het concrete gevolg hebben dat we in 2026 voor het eerst geïntegreerd zullen rapporteren over ons boekjaar 2025-2026.

RISICOANALYSE

In de nabije toekomst wordt de Corporate Sustainability Reporting Directive (CSRD) van toenemend belang. Deze richtlijn zal de standaarden voor duurzaamheidsrapportage verder aanscherpen en bedrijven aanzetten tot meer transparantie en verantwoordelijkheid in hun rapportagepraktijken.

Vandaag bereiden we ons reeds voor op de CSRD. We hebben daarom in juni en juli 2023 een uitgebreide strategische denkoefening georganiseerd. Dit deden we samen met specialisten van Sustacon en de Universiteit Antwerpen. Met hen hebben we gekeken naar welke risico's en opportuniteiten er zich afspelen op vlak van milieu, mens en bedrijfsorganisatie (goed bestuur en bedrijfsethiek). Deze drie aspecten vat men samen als ESG-thema's (Afkorting voor Environment, Social en Governance).

We hebben daarnaast ook een aantal strategische en economische aspecten meegenomen. Op die manier hebben we een 360°-overzicht over wat er allemaal rond om ons gebeurt in de wereld en hoe dit een impact kan hebben op het bedrijf, of hoe wij bepaalde zaken kunnen beïnvloeden. In het vakjargon noemt met dit "dubbele materialiteit".

De concrete uitwerking van het dubbele materialiteitsprincipe gebeurt volgens twee perspectieven:

- Het **outside-in perspectief** (financiële materialiteit) wat wijst op de risico's en de opportuniteiten van ESG-thema's op de financiële gezondheid en operationele prestaties van het bedrijf. Hierbij brengen we de omvang en waarschijnlijkheid van het effect van een ESG-thema in kaart.
- Het **inside-out perspectief** (impact materialiteit) wat verwijst naar de omvang, de reikwijdte en het onherstelbaar karakter van een ESG-onderwerp op mens en samenleving. Hierbij beoordelen we de ernst en de waarschijnlijkheid van de impact.

In mensentaal betekent dit: wat is de impact en wat kunnen we er aan doen of er mee doen...

ESG+E RISICO'S

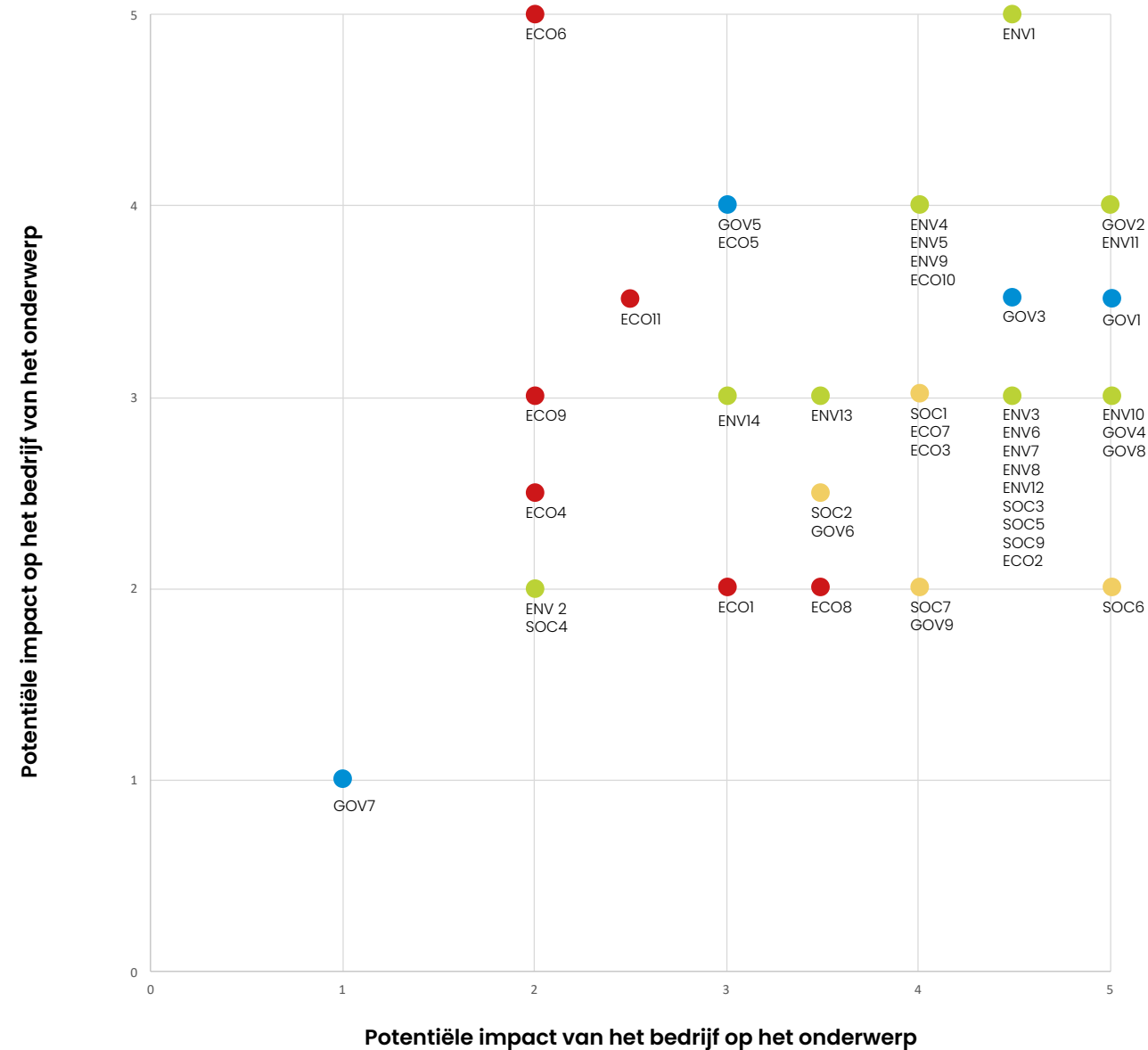
- ENV 1 Duurzaam bosbeheer
- ENV 2 Zwendel met certificering FSC/PEFC
- ENV 3 Gebruik secundaire grondstoffen
- ENV 4 Milieu-impact van solventhoudende afwerkingsproducten
- ENV 5 CO₂-emissies van de waardeketen (Scope 3)
- ENV 6 CO₂-emissies van de bedrijfsvoering (Scope 1 en scope 2)
- ENV 7 Afvalmanagement
- ENV 8 Strengere EU-regelgeving
- ENV 9 Naleving lokale wetgeving
- ENV 10 Circulaire economie (en EU Green Deal)
- ENV 11 Bewaken duurzaamheid ketenpartners
- ENV 12 Hernieuwbare energie
- ENV 13 Klimaatopwarming
- ENV 14 Extreme weersomstandigheden

- SOC 1 War for talent
- SOC 2 Opleidings- en begeleidingstrajecten
- SOC 3 Veiligheid en welzijn werknemers
- SOC 4 Lokale gemeenschappen
- SOC 5 Filantropie/ maatschappelijke verantwoordelijkheid
- SOC 6 Diversiteit
- SOC 7 Sociale dialoog
- SOC 8 Mensenrechten in de keten
- SOC 9 Werknemersengagement

- GOV 1 Digitalisatie
- GOV 2 Strengere duurzaamheidseisen van de klanten
- GOV 3 Transparantie en rapportering duurzaamheidsbeleid
- GOV 4 Certificaten, ratings en awards
- GOV 5 Dialoog met stakeholders
- GOV 6 Innovatie
- GOV 7 Corruptie
- GOV 8 Cybersecurity
- GOV 9 Waardengerichtheid

- ECO 1 Eerlijke concurrentie
- ECO 2 Kwaliteitsrisico's
- ECO 3 Operationele efficiëntie
- ECO 4 Economische recessie
- ECO 5 Grondstoffenprijzen
- ECO 6 Wisselkoersschommelingen
- ECO 7 Handelsbelemmeringen
- ECO 8 Energieprijzen
- ECO 9 Kredietrisico
- ECO 10 Partnerschappen, allianties
- ECO 11 Betaalbaar bouwen

ONZE BELANGRIJKSTE RISICO'S



1. Duurzaam bosbeheer (ENV 1 + 2):

Hout is een bij uitstek hernieuwbare grondstof, op voorwaarde natuurlijk dat het op een verantwoorde manier wordt beheerd. Al jaren ijveren organisaties zoals de Forest Stewardship Council® (FSC®) en het Programme for the Endorsement of Forest Certification® (PEFC®) voor een strikte beoordeling van duurzaam bosbeheer.

Wij kiezen er bewust voor om gecertificeerd hout aan te kopen en geven hierbij de voorkeur aan FSC®-gecertificeerd hout. Hierbij is er immers een "chain of custody" voorzien, wat betekent dat de herkomst van het hout wordt getraceerd vanaf het moment van de kap tot aan het eindproduct. FSC®-certificatie is wereldwijd erkend en wordt breed ondersteund door milieu-organisaties. Het PEFC-label legt meer de nadruk op regionale en lokale aspecten van duurzaam bosbeheer. Het heeft een meer flexibele benadering en kan gemakkelijker worden aangepast aan verschillende bosbouwpraktijken en lokale omstandigheden.

2. Strengere duurzaamheidseisen van de klant, transparantie en rapportering duurzaamheidsbeleid (GOV 3 + 4):

Klanten en andere stakeholders besteden terecht meer aandacht aan duurzame "sourcing" en willen transparantie over de herkomst van materialen. Wij merken meer en meer dat deze vragen bij ons komen. We willen hierop inspelen door open over onze inspanningen te communiceren en onze engagementen rond duurzaamheid te verhogen.

3. Bewaken duurzaamheid ketenpartners (ENV 11):

Het bewaken van duurzaamheidsengagementen, in het bijzonder voor duurzaam bosbeheer bij onze ketenpartners, is zeer belangrijk voor onze reputatie. Daarom gebruiken we FSC®- en PEFC®-gecertificeerd hout. Toch rest er ook bij ons een verantwoordelijkheid. Zo zijn er ook andere aspecten die spelen, zoals de milieu-impact van transport. Daarom verbinden we er ons toe ook zelf proactief gesprekken aan te gaan met onze leveranciers en te kijken hoe we samen aan duurzaamheid kunnen werken.

4. CO₂-emissies van de waardeketen (ENV 5):

De CO₂-uitstoot van transport is aanzienlijk. We zijn ons vandaag allicht nog te beperkt bewust van alles wat er qua transport wordt uitgestoten, noch kunnen we er veel impact op uitoefenen. We doen onze uiterste best om de transportmiddelen slechts in te zetten bij maximale ladingscapaciteit om zo het aantal ritten te reduceren en brandstofefficiëntie te bevorderen. Daarnaast verkennen we milieuvriendelijkere alternatieven voor transport met fossiele brandstoffen. Vandaag is de nodige technologie er echter nog niet altijd.

5. Circulaire economie (ENV 10):

De lineaire economie, waarbij materialen en producten na eenmalig gebruik eindigen als afval, moet plaats maken voor de circulaire economie. Deze transitie vormt één van de focuspunten van de Europese Green Deal. We nemen hiertoe tal van initiatieven op vlak van recyclage, ophalen van afvalhout, groeperen van resthout, etc.

6. War for talent (SOC 1):

De “war for talent” en “war for hands” bezorgen elk bedrijf kopzorgen. Het is niet eenvoudig om personeel te vinden en te binden. Wij zetten als familiaal bedrijf in op ons specifiek DNA, op onze bedrijfscultuur, groeikansen, een fijne werkomgeving en een vlakke structuur om ervoor te zorgen dat medewerkers zich goed voelen.

7. Veiligheid en welzijn van de werknemers (SOC 3):

De veiligheid en het welzijn van onze medewerkers moeten steeds gegarandeerd zijn. Dit vertaalt zich in gestructureerde initiatieven om de potentiële risico's verbonden aan werken met zwaar materieel en zaag-, schaaf- en schuurmateriaal tot nul te herleiden. Training en bewustwording vervullen hierbij een cruciale rol. Te vermelden initiatieven vormen bijvoorbeeld het Rombitproject, specifieke opleidingen, veiligheidskledij, implementatie van het advies van de preventieadviseur, ... Dit werpt zijn vruchten af. We kennen gelukkig amper arbeidsongevallen.

8. Digitalisatie (GOV 1):

Digitalisatie biedt heel wat uitdagingen, maar ook veel kansen. Meer en meer zien we een deel van onze activiteiten via digitale portalen lopen. Dit laat ons toe sterker te diversifiëren en groeikansen te grijpen. Ook de interne organisatie profiteert van een performant ERP-systeem en geautomatiseerde processen. Een goed doordachte digitaliseringsstrategie is daarom cruciaal.

Cyberfraude en hacking zijn belangrijke aandachtspunten, die we vanuit een sterk beleid rond IT-veiligheid proberen te counteren.

9. Partnerschappen, allianties en aankoopassociaties (ECO 10):

Alleen gaat men sneller. Samen geraakt men verder ... Strategische samenwerkingen en partnerschappen bieden opportuniteiten voor groei, uitbreiding van het klantenbestand en toegang tot nieuwe markten. We engageren ons via samenwerkingen met NEBOPAN. Dit vertaalt zich in belangrijke informatie-uitwisselingen, in seminars en opleidingen en verrijkt ons met een concurrentieel voordeel.

10. CO₂-emissies van de bedrijfsvoering (ENV 6):

Onze eigen scope 1 en scope 2 CO₂-uitstoot willen we inperken om zo een bijdrage te realiseren tot de EU Green Deal. We hebben in 2023 een nulmeting gedaan van onze CO₂-voetafdruk en werken een reductieplan uit in al onze sites en voor onze diverse verbruiksposten.

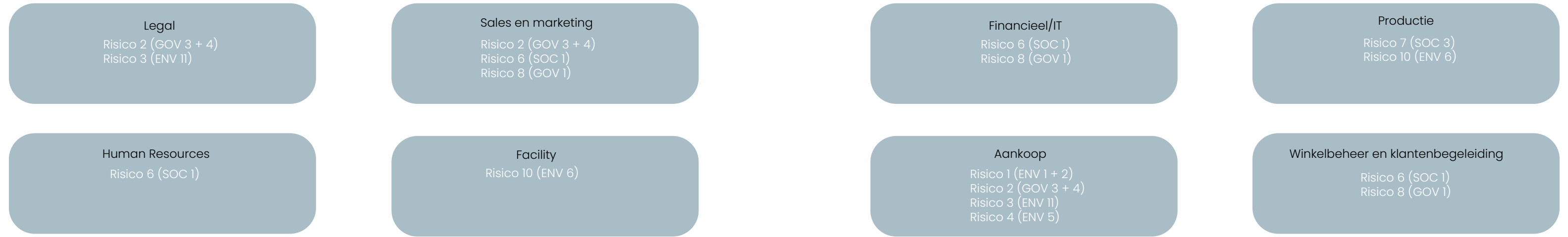




**WAARDEKETEN EN BEDRIJFSMODEL
MARTENS HOUT NV**



SHARED SERVICES



ONZE DUURZAME STRATEGIE

Strategie is belangrijk. Men past deze niet zomaar op één-twee-drie aan. De oefening die we gedaan hebben is ook niet revolutionair. Integendeel, we hebben gemerkt dat we nu al op de juiste dingen inzetten. Tijden veranderen echter en dit brengt nieuwe inzichten. Daarom is het absoluut nuttig om alles even in vraag te stellen. Onze oefening bestond uit vier stappen. De CSRD stelt dat men moet communiceren over hoe men precies de risico's en opportuniteiten in kaart brengt en beoordeelt. Daarom gaan we in detail in op de vier stappen van onze oefening en de resultaten.

1. Contextbepaling risicolandschap externe risico's

In een eerste stap werden aan de hand van een academische studie en een marktanalyse specifieke risico's geïdentificeerd die samen hangen met ons business model. De 43 risico's vallen onder de pijlers van ESG-E (Environment, Social, Governance en Economic/Strategic). Ze gaan doorheen heel de waardeketen. Daarmee bedoelen we de keten van boskap en bosbeheer over transport, stockage, verwerking, verkoop, transport en gebruik bij de klant.

2. Dubbele materialiteitsoefening

Een volgende stap in onze oefening was de beoordeling van de 40 risico's vanuit twee invalshoeken. We keken naar de mogelijke (financiële) impact van een thema of risico op het bedrijf en vervolgens naar de mogelijke impact van het bedrijf op het thema of risico. Zo waren we in staat om in beide richtingen te bepalen welke thema's of risico's er uitsprongen. Een samenvatting hiervan leest u op de vorige pagina's in deze brochure. Het is de bedoeling om vanaf 2024 deze risico-oefening verder te verfijnen met een bredere groep medewerkers in het bedrijf, maar ook met externe stakeholders, zoals voorzien in de CSRD. Zo zullen we nog beter in staat zijn om de belangrijkste materiële onderwerpen te bepalen en ook ideeën kunnen opdoen om onze impact te vergroten.

3. Strategisch kader opstellen

De risico-oefening heeft natuurlijk een hoger doel. Ze moet ons helpen om onze strategie beter te bepalen. Een goede bedrijfsstrategie houdt immers rekening met mogelijke bedreigingen en opportuniteiten op korte en lange termijn. We hebben onze strategie voor de volgende jaren in vier pijlers verdeeld. Binnen elke pijler werden een aantal subpijlars geformuleerd. Voor deze subpijlars bedachten we telkens een ambitie, heldere doelstellingen en concrete acties. We zorgden ervoor dat we de thema's uit de externe risico-oefening voldoende konden kaderen. Onze strategie biedt dus ook een concreet antwoord op deze externe risico's en trends. Hoe kunnen we er ons tegen wapenen, maar ook hoe kunnen we er een positief effect op hebben... We hebben voor een aantal van de risico's ook al indicatoren bepaald om ze te meten en op te volgen. Dat wordt verder in deze brochure in detail toegelicht.

We gebruikten in deze strategieoefening het kader van Sustabuild, dat de toegevoegde waarde en strategie van een bedrijf situeert op vlak van producten, diensten, processen, milieu en mens & organisatie. De ESG-thematiek is hierbij volledig geïntegreerd.

4. Evaluatie

Een strategie is niet statisch. Ze evolueert en groeit. Het is de bedoeling de duurzame strategie met haar actiepunten jaarlijks te herevalueren. Waar nodig zullen we bestaande initiatieven versterken of andere initiatieven toevoegen.

4 STRATEGISCHE PIJLERS

1 Duurzame producten en oplossingen op maat

1. Een breed assortiment voor tevreden klanten
2. Online aanbod
3. Duurzame materialen

2 Kwaliteit dankzij efficiënte processen

1. Kwaliteit voor tevreden klanten
2. Digitalisatie
3. Partnerships

3 Inzet voor het milieu

1. CO₂-voetafdruk reduceren
2. Milieu-impact

4 Mensgericht werken

1. Veiligheid en welzijn
2. Kansen geven

SUSTAINABLE DEVELOPMENT GOALS



Door gericht te focussen op deze SDG's, dragen we actief bij aan het realiseren van een duurzamere toekomst en het verminderen van risico's voor zowel onze organisatie als de bredere samenleving.

Link tussen strategische pijlers, SDG's en risico's

Onze impact SDG's:



STRATEGISCHE PIJLER

SDG'S

RISICO'S

1. Duurzame producten en oplossingen op maat

- 1.1 Een breed assortiment voor tevreden klanten
- 1.2 Online aanbod
- 1.3 Duurzame materialen



GOV 1
ENV 1 + 2
GOV 3 + 4

2. Kwaliteit dankzij efficiënte processen

- 2.1 Kwaliteit voor tevreden klanten
- 2.2 Digitalisatie
- 2.3 Partnerships



SOC 1
GOV 1
ENV 11
ECO 10

3. Inzet voor milieu

- 3.1 CO₂-voetafdruk reduceren
- 3.2 Milieu-impact



ENV 5 + 10 + 6
ENV 1 + 2
GOV 3 + 4
ENV 11 + 6

4. Mensgericht werken

- 4.1 Veiligheid en welzijn
- 4.2 Kansen geven



SOC 3
SOC 1

1 Duurzame producten en oplossingen op maat

1. Een breed assortiment voor tevreden klanten
2. Online aanbod
3. Duurzame materialen

We bieden een breed gamma aan hoogwaardige producten, kwaliteitsvolle dienstverlening en advies aan onze klanten en partners. We doen dit via onze houtshops op drie locaties, maar ook via onze uitgebreide onlineportalen en configuratoren. Hout is een hernieuwbaar materiaal met een ziel. Het helpt ons duurzamer te bouwen en verbindt ons met de natuur. Hout is onze levensader – wij respecteren het. Daarom zetten we compromisloos in op hout uit duurzaam bosbeheer.

Onze doelstellingen richting 2025

- Versterken van de lokale (Europese) inkoop voor alle houttypes waar dit mogelijk is
- Transitie naar 95% gecertificeerde houtgerelateerde producten tegen 2025 en 100% gecertificeerde producten tegen 2028
- Rapporteren over ons duurzaamheidsbeleid en de certificaties op volledige en transparante wijze naar professionele en particuliere klanten toe
- Inzetten op de sensibilisering en bewustmaking rond het belang van certificatie en ons assortiment gecertificeerde producten
- Aangaan van gesprekken met de 5 à 10 voornaamste leveranciers en verkennen van de mogelijkheden tot een duurzamer productieproces
- Betrekken van stakeholders bij het volgende dubbele materialiteitsassessment in 2024 en 2025
- Ambassadeursrol opnemen voor duurzaamheid binnen de NEBOPAN groep

EEN BREED ASSORTIMENT VOOR TEVREDEN KLANTEN

Ons assortiment bestaat uit verschillende productcategorieën met een breed gamma aan artikelen. Zo bieden wij onder andere houtproducten, terras- en tuinhout, gevelmaterialen, constructieplaten, decoratieve platen, werkbladen en tafels, vloeren, wanden en plafonds, deuren, benodigdheden en diverse andere producten aan. In totaal hebben we zo'n 3000-tal artikelen in aanbod.

Een greep uit ons aanbod:

- Assortiment Hout
- Assortiment Terras & Tuinhout
- Assortiment Gevels
- Assortiment Constructieplaten
- Assortiment Decoratieve Platen
- Assortiment Werkbladen en Tafels
- Assortiment Vloeren
- Assortiment Wand en Plafonds
- Assortiment Deuren
- Assortiment Benodigdheden
- Assortiment Divers

Het is niet eenvoudig om bij elk van die artikelen de oorsprong na te gaan, maar voor alles wat met hout te maken heeft, doen we dit wel. Zo koopt Martens Hout plaatmateriaal in bij Pfeleiderer, een volledig circulair bedrijf dat ook het Duitse milieulabel "Blauer Engel" ontving.

Omdat we een uitzonderlijk uitgebreid productassortiment hebben, kopen we zowel Europees als internationaal hout aan. We kiezen Europees hout en beperken de internationale import tot de houtsoorten en toepassingen waarvoor geen Europees alternatief bestaat.



”
**Bij ons ben je er zeker van
dat je hoogwaardig hout
koopt dat bijdraagt aan
een duurzamere
toekomst.**

Professioneel interieurbouwer?

Wij werken voor u al ons plaatmateriaal af, zodat u het enkel nog hoeft te monteren bij de klant. We berekenen uw project, optimaliseren het materiaalgebruik en maken een prijsofferte op maat. Na goedkeuring gaan onze computergestuurde machines onder supervisie van onze vakmannen aan de slag. We investeren in mensen, maar ook in machines. Zo beschikken we onder andere over twee geautomatiseerde platenmagazijnen, drie automatische opdeeltzagen, twee kantenverlijmers en een CAD-gestuurde CNC-machine. Voor u het weet, staan montageklare pakketten klaar voor afhandeling of levering op de werf.

Wij maken uw project!

Onze service in detail:

- Verzagen met opdeeltzagen
- Kantenlijmen van PVC-, laminaat- en fineerkanten
- Rijboringen voor schapdragers
- Scharnierboringen
- Frezen van achterwandgroef
- Frezen en schaven
- Verzagen met verstekzagen
- Afkorten
- Afplakken van werkbladen en vensterbanken
- CNC-frezen
- Inkasten van deuren

ONLINE AANBOD

Voor onze professionele en particuliere klanten hebben we diverse portalen, waaronder onze website, een webshop en de configuratoren. Binnen al deze portalen ligt de nadruk op kwaliteit, maatwerk en bestelgemak. De service is altijd inbegrepen en ook net dat beetje meer ... Waarin uit zich dat net-iets-je-meer-gevoel? Wel, we sturen staaltjes, we voegen begrijpbare technische tekeningen toe in de configurator, we staan in de toonzaal of aan de telefoon voor u klaar. We werken bliksemsnel en de gepersonaliseerde offerte heeft u met enkele muisklikken bij de hand.

Ilovehout.be is een inspiratie- en belevenisplatform en een blog volledig gewijd aan de diverse mogelijkheden van hout als bouw- en interieurmateriaal. Het biedt actuele informatie over duurzaam bosbeheer en allerhande mooie initiatieven.

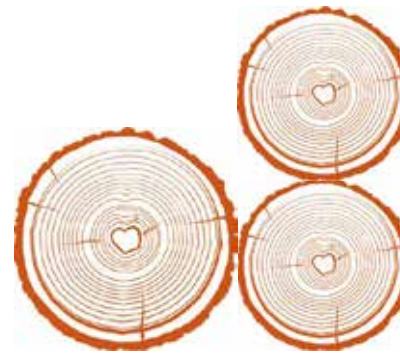


Ilovemaatkasten

Iloveterras



Martenshout



DUURZAME MATERIALEN

Onze inzet voor duurzaam bosbeheer toont zich op verschillende fronten. Zo zijn we enorm trots dat we als 166ste bedrijf wereldwijd een FSC®-certificering hebben behaald. Ondertussen zijn er wereldwijd al meer dan 50.000 FSC®-certificaathouders. Ook vandaag streven we naar maximale FSC®- en PEFC®-certificeringen voor al de houtproducten. We willen onze klanten hier ook echt naartoe leiden. Onze houtgidsen en gevelgidsen geven daarom duidelijk aan welke producten gecertificeerd zijn, zodat bewuste keuzes gemaakt kunnen worden.

WIST-JE-DAT?

Wij waren het 166ste bedrijf wereldwijd om FSC®-certificering te krijgen! Ondertussen zijn er al meer dan 50.000 bedrijven wereldwijd.

FSC®- en PEFC®-certificatie

Het Forest Stewardship Council® is een internationale certificatieorganisatie die tot de strengste ter wereld behoort. We waren bij de eersten in België om het certificaat te behalen en verkopen een heel aantal producten met FSC®-label. (FSC® C02054)

Naast FSC® kopen we ook hout met PEFC®-label. Dit keurmerk wordt toegekend aan bedrijven die voldoen aan strikte criteria voor duurzaamheid; producten met het keurmerk zijn afkomstig uit duurzaam beheerde bossen (PEFC®/07-31-252).



2 Kwaliteit dankzij efficiënte processen

1. Kwaliteit voor tevreden klanten
2. Digitalisatie
3. Partnerships

Door ons professionalisme en de aandacht voor kwaliteit streven we naar differentiatie binnen de houtsector. We streven ernaar om elke dag opnieuw kwaliteit te leveren tegen een correcte prijs. Onze investeringen in digitalisatie en automatisatie helpen ons op kantoor, in het magazijn en in de schrijnwerkerij om efficiënt te werken. De focus op samenwerking zorgt ervoor dat we in de brede keten een gewaardeerde partner zijn. Dit alles leidt tot tevreden klanten!

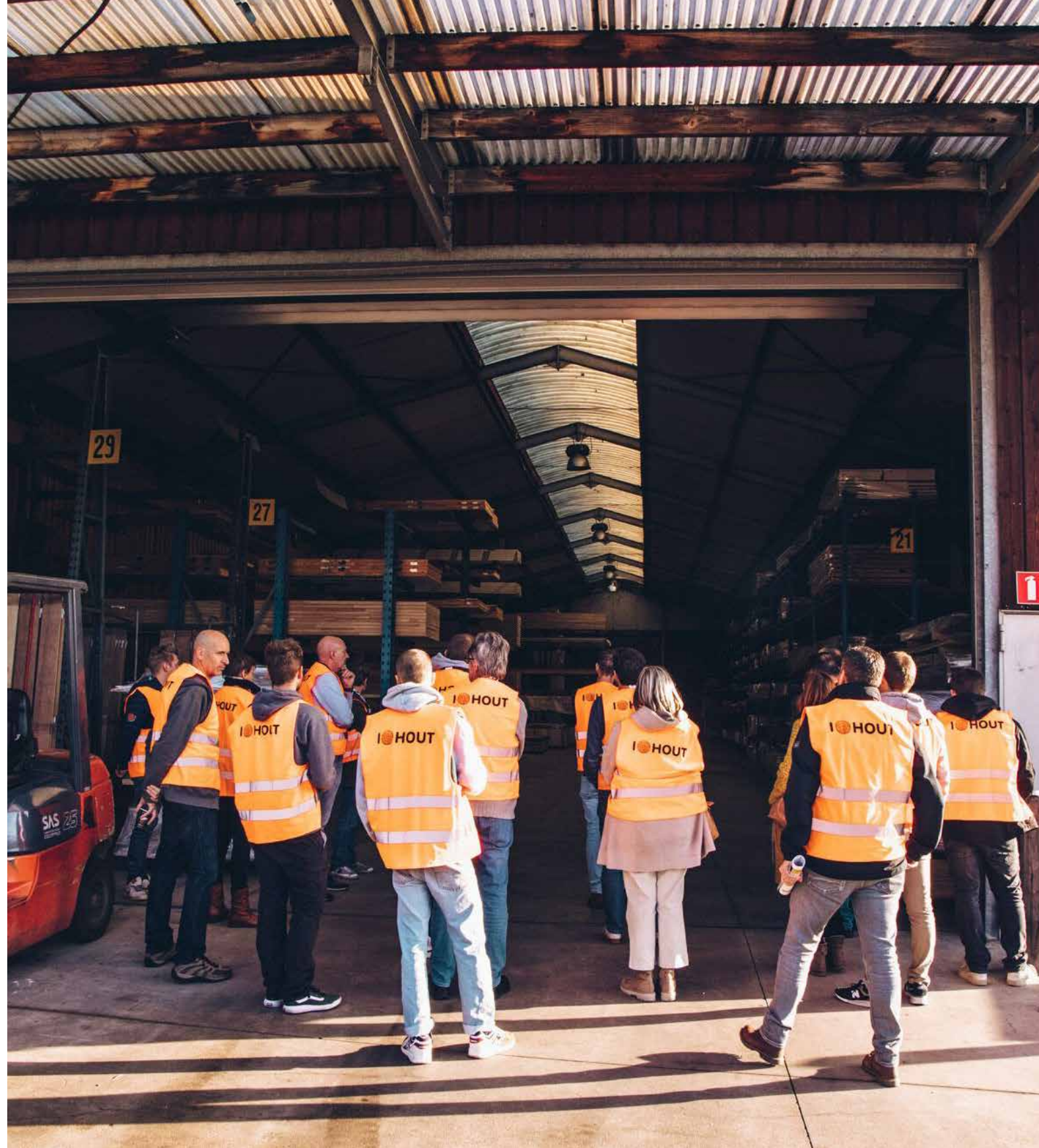
Onze doelstellingen richting 2025

- Optimaal en volledig managen van het ERP-systeem
- Formaliseren van onze kwaliteitsprocedure en klachtenbehandeling
- Inzetten op acties rond digitalisatie en efficiëntie, te denken aan bakfietsen voor leveringen, bestellingsbox, ...
- Digitaliseren van onze operationele processen in de transitie naar een volledig paperless werkcultuur
- Invoeren van een algemene tevredenheidsenquête bij onze klanten
- Verhogen van het aandeel van particuliere klanten in de omzet van 10% naar 20%
- Formaliseren van de vergaderstructuren en periodieke vergadermomenten

KWALITEIT VOOR TEVREDEN KLANTEN

Onze communicatie met klanten staat centraal in onze bedrijfsaanpak. We willen efficiënt en lean werken in al wat we doen. We realiseren dit o.a. door het stroomlijnen van workflows en het verbeteren van de doorloop van orders en het intern transport. Communicatie en duidelijke afspraken zijn belangrijk. Iedereen moet perfect op de hoogte zijn van de taak die hij dient uit te voeren en moet de verwachtingen kennen. Alleen zo kunnen we samen het niveau van kwaliteit bereiken waar we ons goed bij voelen.

Werken aan kwaliteit stopt niet. Je moet er elke dag opnieuw aan beginnen. Dit besef is verankerd binnen ons team. Dankzij deze continue inzet en inspanningen kunnen we kwaliteitsvol en kostenefficiënt produceren. Dat maakt onze klanten tevreden.



DIGITALISATIE

De houtsector wordt soms als conservatieve sector aanzien. Niets is minder waar! Wij zetten al lang in op digitalisatie en innovatie om efficiënter en beter te kunnen werken. Wij hebben sterk geïnvesteerd in digitalisatie en bouwen zelf onze verschillende configuratoren.

We streven naar continue innovatie, digitalisatie en verduurzaming van onze bedrijfsvoering en vestigingen. Zo kunnen we flexibel inspelen op de veranderende behoeften van onze klanten en de markt. Dat vertaalt zich in nieuwe producten en (online) diensten.

Sinds 2017 hebben we ons WMS-systeem geïntroduceerd, een geautomatiseerd systeem dat de omgevingscondities van houten gebouwen bewaakt en beheert. Het doel is om optimale omstandigheden te handhaven voor houtmaterialen, zoals vochtigheid en temperatuur, om zo de duurzaamheid en stabiliteit van het hout te beschermen.

Ons ERP-systeem gebruiken we om documenten digitaal op te slaan en onze klanten efficiënt te bereiken via e-mail. Dit bespaart tijd en middelen, en bevordert een naadloze communicatie.

We vertalen ons digitaal engagement ook naar de klant om hem een betere ervaring te geven, bijvoorbeeld in ons Experience Center in Kontich.

PARTNERSHIPS

We streven naar langetermijnrelaties met onze klanten en leveranciers. Met veel leveranciers en professionele klanten werken we al tientallen jaren samen! We gunnen elkaar het succes en groeien samen mee. Dit zorgt voor een unieke band en voortdurende kennisuitwisseling. Die band willen we blijven versterken.

We zijn actief lid van NEBOPAN, de grootste Frans/Belgische groep van onafhankelijke bedrijven gespecialiseerd in de distributie van hout, panelen en aanverwante producten. In de NEBOPAN-groep werken we samen met professionals uit de bouw-, renovatie- en inrichtingssector om hoogwaardige hout- en plaatoplossingen te bieden die voldoen aan strenge kwaliteits- en economische criteria.

Met Nebopan komen de "eigenaars" van de 26 Franse en Belgische bedrijven 4 maal per jaar samen. Dit wordt gekoppeld aan een bezoek van één van de leden en er wordt vooral met gedachten gewisseld over diverse onderwerpen die ons allemaal aanbelangen.

Daarnaast zijn er productcommissies waar wij onze productmanagers naar toe sturen. Zo wordt er 2 maal per jaar vergaderd over plaatmateriaal, hout, gevel, parket en schrijnwerkerij. Ook zijn er jaarlijks seminars voor onze specialisten in HR, Finance, studiebureel, logistiek en ERP.

Daarenboven hebben wij bij Nebopan onze eigen "school" met een opleidingstraject van 1 jaar (1 week per maand) of modules over divers onderwerpen. Deze opleidingen worden door externe professoren gegeven.



Zaakvoerder Eric Martens spreekt voor sectorgenoten.



3 Inzet voor het milieu

1. CO₂-voetafdruk reduceren
2. Milieu-impact

We denken als familiebedrijf met meer dan 115 jaar geschiedenis op lange termijn en dragen zorg voor onze omgeving. Vanuit het besef dat we klimaatverandering dienen tegen te gaan, scharen we ons achter de CO₂-reductiedoelstelling van de Green Deal en nemen we initiatieven om onze milieu-impact verder te beperken.

Onze doelstellingen richting 2025

- Uitvoeren en periodiek monitoren van het CO₂-reductieplan
- Transitie naar volledig eigen verpakkingsmateriaal
- Doelstelling recyclage klanten – uitwerken
- Recycleren van verpakkingsmateriaal
- Reduceren van het energieverbruik door de focus op rijstijl, snelheid, onderhoud en elektrificatie van voertuigen
- Inzetten op geconcentreerde leveringen en routeoptimalisaties

CO₂-VOETAFDruk REDUCEREN

CO₂ is qua omvang het belangrijkste broeikasgas en het wordt algemeen gezien als de belangrijkste oorzaak van klimaatverandering. De Europese Green Deal schuift een reductie naar voor van 55% tegen 2030 en vraagt van iedereen inspanningen. Tegen 2050 zou Europa klimaatneutraal moeten zijn.

We willen als bedrijf mee onze verantwoordelijkheid nemen en de CO₂-voetafdruk van onze bedrijfsvoering terugdringen. Om gerichte reductiemaatregelen te treffen, moesten we deze voetafdruk eerst meten. In 2023 maakten we de oefening om scope 1 en 2 emissies via het Greenhouse Gas Protocol (GHG) in kaart te brengen. Een overzicht van de verbruiken ziet u op de volgende pagina's.

Onze totale uitstoot in het jaar 2022 bedroeg 357 ton CO₂. In 2023 bedroeg deze nog slechts 315 ton. Een vermindering van 12%!

De reductie tussen 2022 en 2023 is in alle verbruikscategorieën terug te vinden.

Deze vooruitgang van 2022 naar 2023 toont reeds onze inzet voor een duurzamere operatie en brengt ons een stap dichterbij het doel van klimaatneutraliteit.

DETAIL

Een belangrijke reductie zit er in het wagenpark. Dit is volledig toe te schrijven aan de impact van de elektrificatie van onze beperkte vloot van personenwagens

Ook het verbruik van het materieel daalt. De daling is ook hier toe te schrijven aan de vervanging van dieselvorkheftrucks door elektrische exemplaren. We beschikten in 2022 over 29 vorkheftrucks, waarvan 11

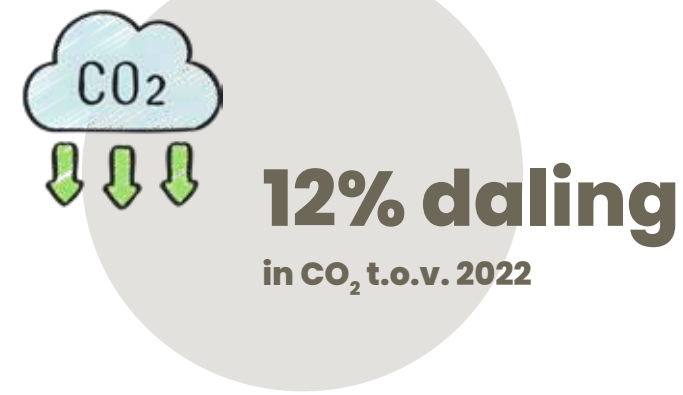
elektrisch. Sinds 2023 beschikken we over 32 vorkheftrucks, waarvan 16 elektrisch aangedreven worden.

We verwarmen deels met warmtepompen, maar een deel bestaat toch nog uit mazout en aardgas. Als we die verbruiken samentellen, dan kwamen we in 2022 op 61 ton CO₂-uitstoot. In 2023 is deze uitstoot gedaald naar 54 ton deels door een verschuiving van mazout naar gas. Voor beide jaren komt dit neer op 17,1% van de totale CO₂-impact.

De CO₂-impact van ons elektriciteitsverbruik was relatief beperkt. Ondanks een toename in het aangekochte volume in 2023 als gevolg van de gedeeltelijke elektrificatie van ons wagenpark, daalt de totale CO₂-uitstoot verder. Dit is toe te schrijven aan een wijziging van de officiële emissiefactor voor groene aangekochte stroom en een groter aandeel van eigen opgewekte energie.

In 2022 produceerden onze zonnepanelen 151.640 kWh, waarvan we het merendeel, namelijk meer dan twee derde, zelf verbruikten en slechts 47.955 kWh op het net injecteerden. In 2023 hebben we onze productie aanzienlijk verhoogd naar 238.600 kWh. Van deze geproduceerde hoeveelheid hebben we 165.183 kWh direct verbruikt, wat betekent dat ongeveer 73.417 kWh aan overschot terug op het net is geïnjecteerd.

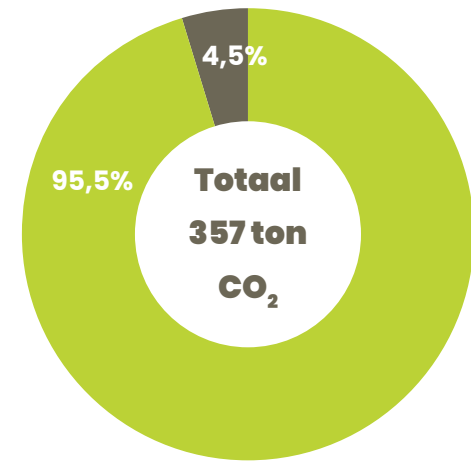
75%
CO₂-reductie
tegen 2030



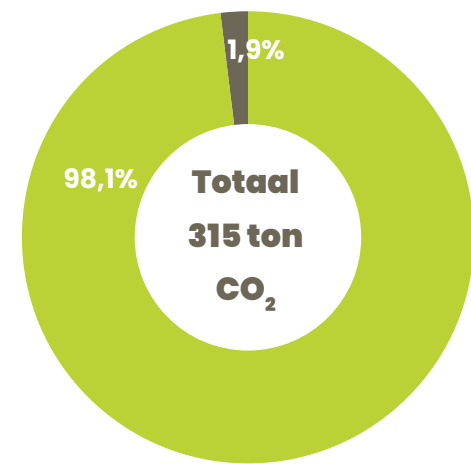
	2022		2023	
Brandstof (scope 1) tCO₂	341 ton	95,5%	309 ton	98,1%
Wagenpark	176 ton	49,3%	154 ton	48,9%
Benzine (liter)	12.491,21 liter		16.981,78 liter	
Diesel (liter)	44.621,49 liter		32.555,14 liter	
Materieel	104 ton	29,1%	101 ton	32,1%
Diesel	32.578 liter		31.027 liter	
Verwarming	61 ton	17,1%	54 ton	17,1%
Gas	107.340 kWh		121.183 kWh	
Mazout	11.011 liter		7.090 liter	
Elektriciteit (scope 2) tCO₂	16 ton	4,5%	6 ton	1,9%
Groen aangekocht (kWh)	671.970 kWh		691.147 kWh	
Groen opgewekt - PV (kWh)	103.685 kWh		165.183 kWh	
* Productie zonnepanelen	151.640 kWh		238.600 kWh	
* Injectie op netstroom	47.955 kWh		73.417 kWh	
Groen aangekocht (kWh) - Elektrificatie wagenpark	0 kWh		35.985,12 kWh	
Totaal uitstoot CO₂ (ton)	357 ton	100%	315 ton	100%

CO₂-VOETAFDruk

Scope 1 & 2



2022



2023

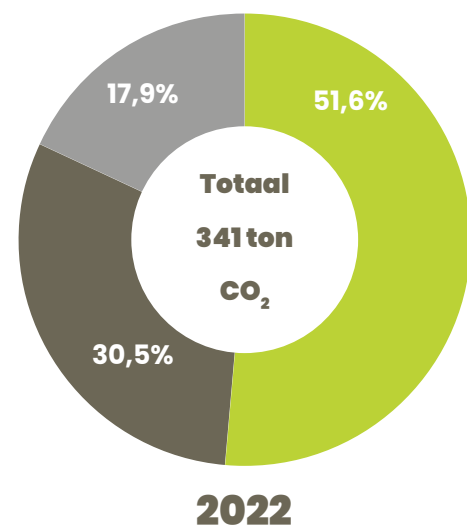
In verbruikseenheid :

■ Scope 1	341 ton
■ Scope 2	16 ton



Scope 1

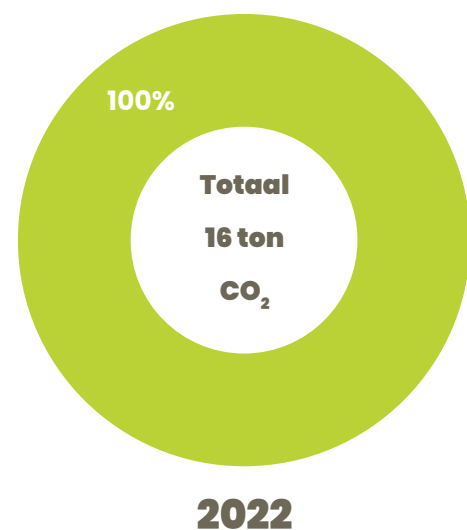
In verbruikseenheid :



Categorie	Verbruik
Brandstof wagenpark	176 ton
Diesel	44.621,49 liter
Benzine	12.491,21 liter
Brandstof materieel	104 ton
Diesel	32.578 liter
Verwarming	61 ton
Gas	107.340 kWh
Mazout	11.011 liter

2022

Scope 2



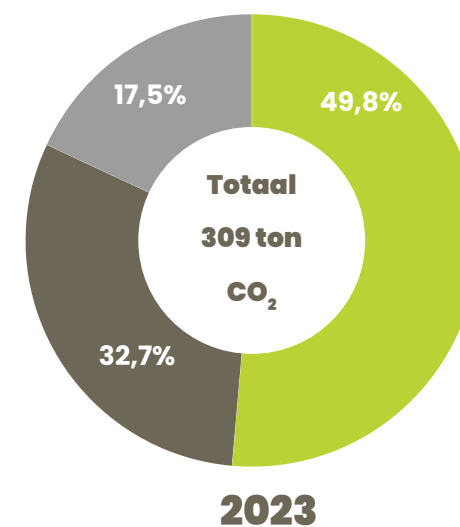
Categorie	Verbruik
Elektriciteit	16 ton
Groen aangekocht	671.970 kWh
Groen opgewekt en verbruikt	103.685 kWh
Groen opgewekt en injectie	47.955 kWh

2022

* groen opgewekte stroom heeft emissiefactor 0 en is dus niet in het taartdiagram zichtbaar.

Scope 1

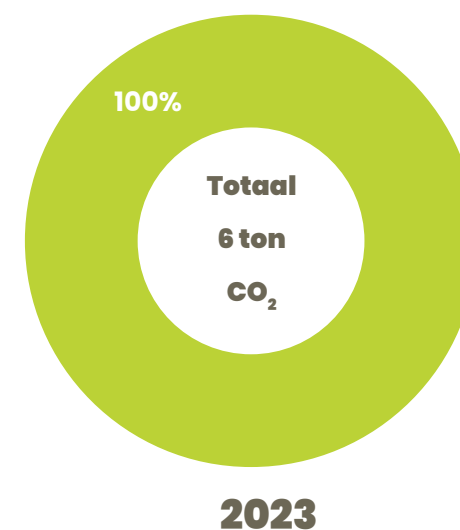
In verbruikseenheid :



Categorie	Verbruik
Brandstof wagenpark	154 ton
Diesel	32.555,14 liter
Benzine	16.981,78 liter
Brandstof materieel	101 ton
Diesel	31.027 liter
Verwarming	54 ton
Gas	121.183 kWh
Mazout	7.090 liter

2023

Scope 2



Categorie	Verbruik
Elektriciteit	6 ton
Groen aangekocht	691.147 kWh
Groen aangekocht - Elektrificatie bedrijfswagens	35.985,12 kWh
Groen opgewekt en verbruikt	165.183 kWh
Groen opgewekt en injectie	73.417 kWh

* groen opgewekte stroom heeft emissiefactor 0 en is dus niet in het taartdiagram zichtbaar.

REDUCTIEDOELEN

We zetten maximaal in op efficiëntie en vermindering van ons energieverbruik om ons optimaal voor te bereiden op de Europese Green Deal. Ons plan omvat sensibilisering en investeringen.

SENSIBILISERING EN GEDRAGSWIJZIGING

Door het beter opvolgen van verbruiksgegevens en het delen van ecodriving tips willen we onze medewerkers bewust maken van hun invloed op het verbruik. Hierdoor hopen we 2 tot 3% te besparen op ons dieselverbruik.

We begrijpen het belang van mobiliteit en hebben concrete acties genomen om woon-werkverkeer te optimaliseren. Een van onze initiatieven is ons fietsplan, waarbij medewerkers worden gestimuleerd de fiets te gebruiken. Dit bevordert niet alleen hun gezondheid, maar past ook binnen ons CO₂-reductiebeleid en draagt bij aan het verminderen van verkeerscongestie.

Eenzelfde bewustwording is nodig voor het gebruik van elektriciteit. Waar geen automatische verlichting aanwezig is, geldt: de laatste doet het licht uit. Ook sluimerverbruik pakken we aan.

INVESTERINGEN

Ongeveer 80% van onze CO₂-uitstoot op scope 1 is toe te schrijven aan het gebruik van diesel of rode mazout voor onze voertuigen en vorkheftrucks. Hier richten we ons prioritair op.

Op middellange termijn streven we naar volledige elektrificatie van onze bedrijfswagenvloot. Sinds

2023 kopen we alleen nog elektrische personenwagens. Met een lineaire vermindering van het verbruik van niet-elektrische wagens van 20% per jaar verwachten we dat tegen eind 2027 alle niet-elektrische wagens uit dienst zijn. Het is wel essentieel dat we deze wagens dan opladen met groene stroom.

Voor onze vrachtwagen is momenteel geen economisch haalbaar alternatief beschikbaar. We hopen dat er vanaf 2027 voldoende betaalbare en praktisch haalbare alternatieven zijn, zodat we deze kunnen uitfasen en tegen 2030 alleen nog CO₂-neutrale alternatieven hebben.

De impact van onze bestelwagen is momenteel beperkt en vanwege het lage gebruik behouden we deze zo lang mogelijk. Bij vervanging, bijvoorbeeld vanaf 2027, zullen we waarschijnlijk overschakelen naar een elektrisch alternatief.

Van de 32 vorkheftrucks zijn er al 16 elektrisch. We plannen de overige 16 tegen 2027 uit te faseren, zodat ze allemaal elektrisch zijn en worden opgeladen met onze eigen groene stroom.

Onze uitstoot gerelateerd aan verwarming bedraagt 17,5%. Aanpassingen hier zijn moeilijk, maar we onderzoeken de mogelijkheden en streven naar het gebruik van warmtepompen waar mogelijk.

Energiebesparing is voor ons de makkelijkste manier om onze ecologische voetafdruk te verkleinen. Zo hebben we bijvoorbeeld in al onze magazijnen LED-verlichting met automatische dimming via aanwezigheidssensoren geïnstalleerd. Onze vestigingen in Leuven en Kontich zijn recent gebouwd en gelden als bijna-energie neutrale gebouwen (BEN).

In 2017 zijn er in Schoten 360 zonnepanelen geplaatst, 204 in Kontich en 54 in Leuven. In 2022 hebben we 276 extra zonnepanelen geplaatst in Kontich.

ZONNE-ENERGIE

We kopen groene elektriciteit aan en produceren ook zelf. In 2022 was de eigen opwekking door onze zonnepanelen goed voor bijna 20% van ons totale elektriciteitsverbruik. In 2023 hebben we onze capaciteit voor de opwekking van zonne-energie verhoogd. Van de 238.600 kWh die we hebben geproduceerd, hebben we 165.183 kWh zelf verbruikt. Dit betekent dat ongeveer 31% van onze eigen productie naar het net ging. We onderzoeken nu de mogelijkheden voor energiedelen tussen onze vestigingen om onze zelf opgewekte groene stroom nog efficiënter te benutten.



1.580 fietsdagen in 2022

& 1.936 fietsdagen in 2023

Duurzaam bouwen is onder andere bouwen met hout... Maar er komt natuurlijk meer bij kijken. Wij geven zelf ook het goede voorbeeld in onze nieuwbouw in Kontich en Leuven:

Kontich

- Showroom: EPB-eisen: E63 – gerealiseerd: E48
- Werkplaats: EPB-eisen: K40 – gerealiseerd: K40
- Regenwaterput met regenwaterrecuperatiesysteem
- PV-installatie met totaal vermogen 395 WP
- LED-verlichting
- Verwarming showroom: vloerverwarming op lucht-water warmtepomp
- Verdieping voorbouw: vloerverwarming op lucht-water warmtepomp
- Ventilatiesysteem: systeem D met kruiswarmtewisselaar

Leuven

- Groendak
- Laadpalen
- Zonnepanelen
- Circulair ontwerp met demonteerbare gebouwelementen
- Ledverlichting
- Gevelbekleding uit hout
- Drenkbad met gerecupereerd regenwater
- Regenwaterput met regenwaterrecuperatiesysteem
- Overdekte fietsenparking



55% daling

in CO₂ tegen 2030



EUROPESE UNIE

KLIMAAT- EN
ENERGIEPLANNEN
TOT 2020

KLIMAAT- EN
ENERGIEPLANNEN
TOT 2030

KLIMAAT- EN
ENERGIEPLANNEN
TOT 2050

Doelstellingen om
CO₂ te verminderen

Vergeleken met het
niveau van 1990

20%

55%

EEN
KLIMAATNEUTRAAL
EUROPA

Doelstellingen voor
hernieuwbare energie

% hernieuwbare energie

20%

32%



75% daling

in CO₂ tegen 2030



MARTENS HOUT NV

KLIMAAT- EN
ENERGIEPLANNEN
TOT 2025

KLIMAAT- EN
ENERGIEPLANNEN
TOT 2030

KLIMAAT- EN
ENERGIEPLANNEN
TOT 2050

Onze doelstellingen
om CO₂ te verminderen

Vergeleken met het
niveau van 2022 in
absolute cijfers

35%

75%

KLIMAAT-
NEUTRALITEIT

Onze doelstellingen voor
hernieuwbare energie

% van de energiebehoefte
op onze sites die door
hernieuwbare energie
wordt voorzien

100%

MILIEU-IMPACT

Wij zijn als totaalpartner betrokken bij het volledige houtproces, van invoer en bewerking, verkoop en gebruik tot het einde van het "eerste" leven van al onze houtproducten.

We zorgen ervoor dat elk stuk hout optimaal wordt benut. We schaven het hout, zagen plaatmateriaal op maat, frezen het en brengen een afwerking aan. De restfracties die hierbij ontstaan, worden zorgvuldig gesorteerd en gerecycleerd. We streven naar een recuperatie van alle materialen, dit gebeurt al volledig voor paletten, dekplaten en krulhout. Ook bij de verwerking van ons eigen productieafval gaat er geen resthout verloren.

Daarnaast hebben we een duurzame samenwerking met Valipac voor de recyclage van bedrijfsmatige verpakkingen. Meer dan 90% van onze bedrijfsmatige verpakkingen worden gerecycleerd.

Hout is bij uitstek een circulair materiaal door zijn natuurlijke en hernieuwbare aard. Wij geloven in een toekomst waar efficiënt gebruik van houtmaterialen centraal staat. Deze mindset proberen wij zoveel mogelijk door te trekken in onze hele houthandel.

In onze houtshops nemen we daarnaast ook kleine, maar impactvolle stappen richting een betere toekomst. Plastic zakken maken plaats voor papieren zakken, plastic bekken maken plaats voor kartonnen PEFC-bekken. Een ander van onze kortetermijndoelen vormt de overstap naar eigen duurzaam verpakkingsmateriaal.





4 Mensgericht werken

1. Veiligheid en welzijn
2. Kansen geven

Onze gedreven medewerkers zijn uit het goede hout gesneden en schragen het bedrijf. We hechten veel waarde aan onze familiale cultuur. Dit vertaalt zich in een vlakke structuur, openheid, no-nonsense communicatie, ondersteuning van iedereen en heel wat groei- en ontwikkelingsmogelijkheden. Daarnaast werken we allen elke dag opnieuw aan een veilige en gezonde werkomgeving.

Onze doelstellingen richting 2025

- Doorvoeren van een algemene tevredenheidsenquête onder alle medewerkers
- Formaliseren van alle veiligheidsinitiatieven en -maatregelen
- Terbeschikkingstelling van het materiaal voor de verbetering van de ergonomie van bedienden
- Formaliseren van de onboardingsprocedure, loopbaanbegeleiding en laadpaal-policy
- Proactief aanbieden van trainingen aan personeelsleden
- Vertalen van de bedrijfswaarden naar gedragingen via personeelworkshops

VEILIGHEID EN WELZIJN

Al vanaf dag één wordt sterk ingezet op veiligheid. Het speelt een centrale rol in de onboarding en verdwijnt verder nooit van de agenda. Vanuit ons jaaractieplan en algemeen preventieplan focussen we op sensibilisering, opleidingen van leidinggevend personeel en werknemers, het gezondheidstoezicht met ook een focus op psychosociale aspecten, de preventie van ongevallen, informatie-uitwisselingen en diverse incentives rond uitrusting en materieel.

Zorgen voor elkaar gaat verder dan fysieke veiligheid. Ook het persoonlijk welzijn en het zich goed voelen zijn belangrijke focuspunten. Dat zit in de kleine dagelijkse dingen, maar ook in de beleidsmatige ondersteuning. Zo introduceerden we ALAN, onze gezondheids- en welzijnscoach, als onderdeel van onze extralegale voordelen. Hiermee kunnen medewerkers die dit wensen praktisch advies inwinnen om o.a. hun mentaal welzijn te verbeteren.

Welzijn dekt ook de tevredenheidsgraad van de werknemers en de mate van zingeving die men haalt uit de job. Het bieden van vast en zinvol werk in een sfeer van kameraadschap en wederzijds respect zijn zaken die werken bij Martens Hout kenmerken. We beschouwen ons team als een grote familie die samen de missie van het bedrijf realiseert. Ieder doet dat op zijn of haar manier met een unieke bijdrage in één of meerdere rollen binnen het bedrijf.

Betrokkenheid vraagt ook communicatie over het reilen en zeilen van het bedrijf. We willen het familiegevoel ook over de drie vestigingen heen behouden. Dat vraagt voortdurende aandacht. Via Steeple, een online communicatiemiddel, wordt nieuws over het bedrijf en over het personeel intern gecommuniceerd. Zo proberen we de verbondenheid en betrokkenheid te bewaren.

10 GEBODEN VOOR DE VAKMAN

EEN VAKMAN, IN WELKE VAKRICHTING DAN OOK, HERKENT U AAN DE VOLGENDE 10 PUNTEN:

1. Neemt geen onnodige risico's en voert opdrachten uit volgens de gegeven instructies.
2. Houdt zich nauwkeurig aan alle veiligheidsregels, waarschuwingsborden en instructies.
3. Stelt vragen wanneer hij iets niet (precies) weet.
4. Gebruikt het juiste gereedschap en de juiste uitrusting; past ze doelmatig toe, vervangt ze als ze versleten zijn.
5. Zet geen machine of apparatuur in werking zonder dat de beveiligingen op hun plaats zijn, en het zeker is dat anderen geen gevaar lopen.
6. Werkt alleen aan die apparatuur en met die gereedschappen waartoe hij bevoegd is.
7. Laat gereedschap en materiaal niet onnodig op de vloer liggen (struikelgevaar); legt dit zo dat het van een hoogte niet op anderen kan vallen.
8. Draagt de beschermende kleding en andere beschermende middelen die voor zijn veiligheid beschikbaar worden gesteld.
9. Haalt geen grappen uit en leidt niemand plotseling af.
10. Verbetert of meldt alle onveilige situaties.

KANSEN GEVEN

Om mee te kunnen evolueren met de ontwikkelingen in de sector en de veranderende werkomgeving, bieden we onze nieuwe en vaste medewerkers trainingen en groeikansen aan. Iedereen kan zo op eigen ritme groeien in de job of doorgroeien naar andere rollen. Onze aanpak is hier spontaan en op maat, wat zorgt voor flexibiliteit. Naar de toekomst toe willen we kijken om dit meer gestructureerd aan te pakken. Indien er voldoende goesting en inzet is, kunnen wij iedereen opleiden!

We zijn één grote familie. Dat vertaalt zich ook in een gelijk beloningssysteem, waarbij geen onderscheid wordt gemaakt tussen de arbeiders en bedienden op vlak van extralegale voordelen.

Als familiaal bedrijf dat leeft bij gratie van zovele leveranciers, medewerkers en klanten in heel de wereld, zijn we ons bewust van onze verantwoordelijkheid voor de gemeenschap, hier in Vlaanderen en elders. We willen onze mooie sector promoten om ervoor te zorgen dat jong en oud goesting krijgen om met hout te werken. Samenwerkingen met scholen en onze jaarlijkse stageplekken zijn hiervoor alvast een belangrijk middel.

Betrokkenheid bij goede doelen maakt dat anderen ook kansen krijgen. Zo steunen we het kinderkankerfonds en een weeshuis in Cambodja.



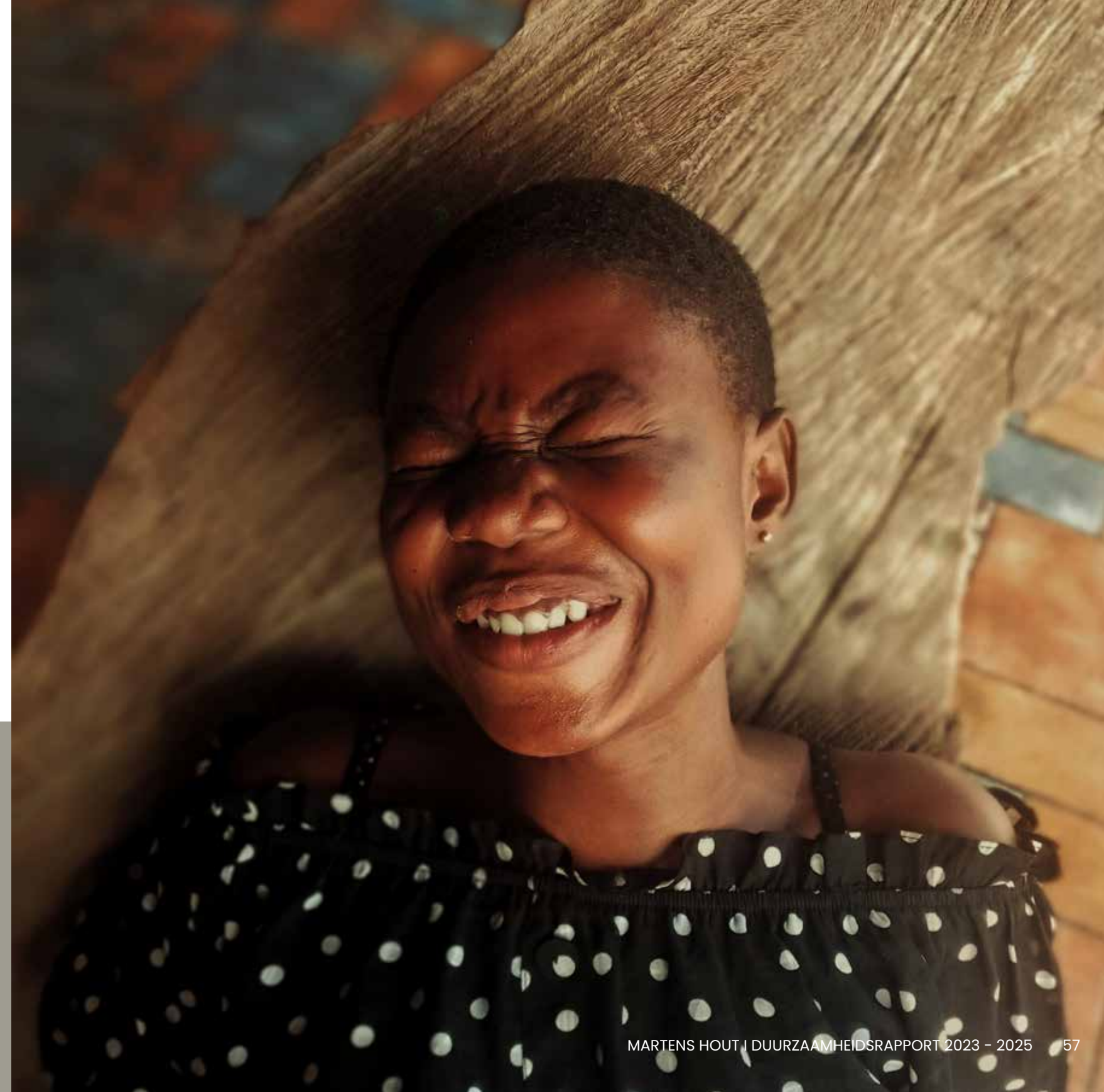
INCLUSIEVE ONDERNEMING

Wij geloven in inclusiviteit en duurzaamheid, kernwaarden die diep verankerd zijn in onze bedrijfscultuur en bedrijfsvoering. Het is met grote trots dat we aankondigen dat onze inspanningen in 2023 erkend zijn door Woodwize en de Werkplekarchitecten met het 'Referentiebewijs Inclusieve Onderneming'. Deze erkenning is een bevestiging van onze continue inzet om een inclusieve werkomgeving te creëren en actief bij te dragen aan de duurzame ontwikkelingsdoelstellingen van de Verenigde Naties.

Wij hebben ons gericht op het verkleinen van de afstand tot de arbeidsmarkt voor mensen die deze afstand als een uitdaging ervaren. Dit hebben we niet alleen gedaan door aanwerving, maar ook door het faciliteren van werkplekklere, zoals IBO-plus trajecten.

Deze acties tonen onze inzet voor vier belangrijke duurzame ontwikkelingsdoelstellingen: het beëindigen van armoede (SDG 1), het verzekeren van kwaliteitsonderwijs voor allen (SDG 4), het bevorderen van waardig werk en economische groei (SDG 8), en het verminderen van ongelijkheid (SDG 10).

We zijn dankbaar voor deze erkenning en blijven ons inzetten om onze bedrijfsvoering en de samenleving als geheel te verbeteren. Dit referentiebewijs motiveert ons om onze inspanningen voort te zetten en verder te bouwen aan een inclusieve en duurzame toekomst.



REFERENTIEBEWIJS 2024

Martens Hout

Hoogmolendijk 4
2900 Schoten

Sectorfonds Woodwize bevestigt dat Martens Hout zich in 2023 heeft ingezet om mensen in te schakelen op de arbeidsmarkt op een duurzame manier via:

} Werkplekieren
Tewerkstelling

Daarmee draagt deze onderneming bij aan de realisatie van de Duurzame Ontwikkelingsdoelstellingen (SDG's) van de Verenigde Naties.

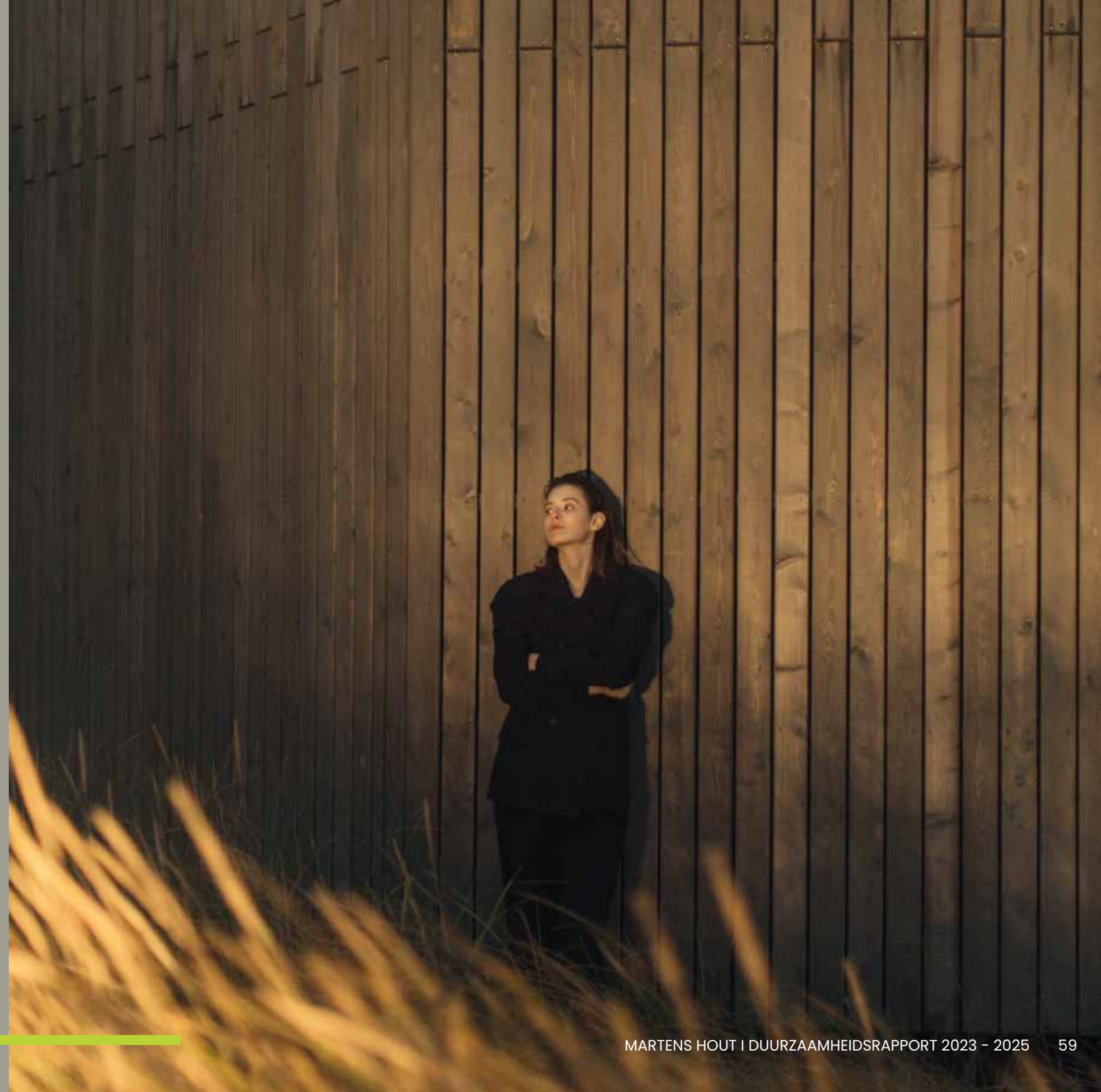


Namens Sectorfonds Woodwize



Het 'Referentiebewijs Inclusieve Onderneming' is een initiatief van Sterpunt Inclusief Ondernemen en werd mede mogelijk gemaakt door de financiële steun van Europa WSE.

Met dit Referentiebewijs kan je meedingen naar de Inclusieve Onderneming Award van 2024!
Meer informatie vind je op www.inclusiefondernemen.be.



DOELSTELLINGENTABEL



STRATEGISCHE PIJLERS	DOELSTELLINGEN
1. Duurzame producten en oplossingen op maat	
1.1 Een breed assortiment voor tevreden klanten 1.2 Online aanbod 1.3 Duurzame materialen	Onze doelstellingen richting 2025 <ul style="list-style-type: none"> • Versterken van de lokale (Europese) inkoop voor alle houttypes waar dit mogelijk is. • Transitie naar 95% gecertificeerde houtgerelateerde producten tegen 2025 en 100% gecertificeerde producten tegen 2028 • Rapporteren over ons duurzaamheidsbeleid en de certificaties op volledige en transparante wijze naar professionele en particuliere klanten toe • Inzetten op de sensibilisering en bewustmaking rond het belang van certificatie en ons assortiment gecertificeerde producten • Aangaan van gesprekken met de 5 à 10 voornaamste leveranciers en verkennen van de mogelijkheden tot een duurzamer productieproces • Betrekken van stakeholders bij het volgende dubbele materialiteitsassessment in 2024 en 2025 • Ambassadeursrol opnemen voor duurzaamheid binnen de NEBOPAN groep
2. Kwaliteit dankzij efficiënte processen	
2.1 Kwaliteit voor tevreden klanten 2.2 Digitalisatie 2.3 Partnerships	Onze doelstellingen richting 2025 <ul style="list-style-type: none"> • Optimaal en volledig managen van het ERP-systeem • Formaliseren van onze kwaliteitsprocedure en klachtenbehandeling • Inzetten op acties rond digitalisatie en efficiëntie, te denken aan bakfietsen voor leveringen, bestellingsbox, ... • Digitaliseren van onze operationele processen in de transitie naar een volledig paperless werkcultuur • Invoeren van een algemene tevredenheidsenquête bij onze klanten • Verhogen van het aandeel van particuliere klanten in de omzet van 10% naar 20% • Formaliseren van de vergaderstructuren en periodieke vergadermomenten

STRATEGISCHE PIJLERS	DOELSTELLINGEN
3. Inzet voor milieu	
3.1 CO ₂ -voetafdruk reduceren 3.2 Milieu-impact	Onze doelstellingen richting 2025 <ul style="list-style-type: none"> • Reguleren van het verbruik van perslucht binnen bepaalde tijdstippen ter reductie van ons energieverbruik • Uitvoeren en periodiek monitoren van het CO₂-reductieplan • Transitie naar volledig eigen verpakkingsmateriaal • Doelstelling recyclage klanten – uitwerken • Recycleren van verpakkingsmateriaal • Reduceren van het energieverbruik door de focus op rijstijl, snelheid, onderhoud en elektrificatie van voertuigen • Inzetten op geconcentreerde leveringen en routeoptimalisaties
4. Mensgericht werken	
4.1 Veiligheid en welzijn 4.2 Kansen geven	Onze doelstellingen richting 2025 <ul style="list-style-type: none"> • Doorvoeren van een algemene tevredenheidsenquête onder alle medewerkers • Formaliseren van alle veiligheidsinitiatieven en -maatregelen • Terbeschikkingstelling van het materiaal voor de verbetering van de ergonomie van bedienden • Formaliseren van de onboardingsprocedure, loopbaanbegeleiding en laadpaalpolicy • Proactief aanbieden van trainingen aan personeelsleden • Vertalen van de bedrijfswaarden naar gedragingen via personeelworkshops



**“To build a house,
you need strong
foundations.
To build a home,
you need the
warmth and
character of
wood.”**

Strategische begeleiding
en design door Sustacon
www.sustacon.be



MARTENS

EEN HART VAN HOUT

Martens NV Hout
Hoogmolendijk 4
2900 Schoten

+32 3 658 14 84
+32 3 658 59 59

Mail: schoten@martenshout.be
Website: www.martenshout.be